



2.1		Develop Policy	
Name	Date	Change	Comment
Asmus Jessen Rubaek	23.07.2020		
Magnus Biilmann Trolle	08.09.2020	Added list of infrastructures	
Salik Hard	14.09.2020	Corrected spelling and translation in the Danish version	
Salik Hard	16.09.2020	Final corrected/adjusted	
Asmus Jessen Rubaek	26.11.2021	3.2 added performance commitment after minor non-conformance from audit 2021, and the former 3.2 becomes 3.3 and so on. 3.1.16 updated with current green team	
Asmus Jessen Rubaek	09.12.2021	Minor changes in introduction 1.3.1 updated with municipal business strategy	
Susanne Bisgaard Rasmussen	05.01.2022	Alignment of the Danish version in accordance with the English version. Latest updates.	

## SIULEQUT

### Kalaallit Nunaat

**Kalaallit Nunaat**, nunarsuarmi qeqertat annersaat, Issittumiittoq. Kunngearfik Danmarkimi nuna nammineq naalakkersuisuuvoq. Amerikap avannaata nunavittaata ilaatut Kalaallit Nunaat politikkip kulturillu tungaatigut ukiut tusindilikkuutaat sinnerlugit Inunnut Europamiunullu akuusimavoq (pingaartumik Danmark, Norge, aamma Island).

2018-imiit Kalaallit Nunaat UNESCO-p nunarsuarmioqatigiinnut kingornussassarititaanik pingasunik peqalerpoq – tamarmik assigiinngilluinnartut kiisalu kulturimik pinngortitamillu immikkuullarissunik akuugaallutik.

### **Ilulissat Kangerlua** - 2004-miit

Taanna Kalaallit Nunaanni siullersaalluni Unescop nunarsuarmioqatigiinnut kingornussassarititaatut ilanngunneqarpoq. Nunarsuarmi sermeq sukkanerpaamik iigartartoq uani kangerlummi 61 kilometerimik annertussusilimmiippoq, taannalu ukioq tamaat iluliarsuarnik alutornarlunnartunik ulikkaartarpoq.

### **Aasivissuit – Nipisat** – 2018-imiit

Kalaallit Nunaanni piffissami kingullermi ilanngunneqartoq tassaavoq, Aasivissuit – Nipisat, taanna Unescop nunarsuarmioqatigiinnut kingornussassarititaattut ineriartortinneqarnera suli aallartisarneqarpoq. Nunap immikkoortua annertooujussuuvoq, sersersuarmiit immamat isorartutigaaq, Inuillu ukiut 4.200-t missaanni piniarfisarsimavaat.



## **Kujataa – 2017-imiit**

Kujataa tassaavoq nuna kultureqarfiusoq Kujataani sumiiffiit assigiinngitsut tallimat akornanniittoq. Qallunaatsiaat Inuillu nunaleriaasaannik imaqarput, taassumalu saniatigut tassani inuit nunalu ukiut tusindit sinnerlugit ineriartortinneqarsimapput.

### **Nuuk**

Illoqarfik 1728-mi tunngavilerneqarpoq, Godthåb-imillu taaguuserneqarluni. 1983-imi illoqarfik pisortatigoortumik maanna taaguutaanik atserneqarpoq, taannalu nunasiaataalersimaneq sioqqullugu Inuit tassunga taaguutigisimavaat. "Nuuk" tassaavoq "nunap isuata nuua"-nut kalaallisut taaguut. Illoqarfiup avannarpasinnerata, allorniusaq sanimukarteq 64°11' N-imiinnera, pissutigalugu nunarsuarmi illoqarfiit pingaarnersaasa avannarpasinneraaraat..

Nuuk Nuup Kangerluata paavata nalaaniippoq, tamanna nunarsuarmi kangerluit annersarigunarpaat Kalaallit Nunaanni kujammut kimmuk sineriaani Labradorip Imartaata sinaanit 10 km missaanniimmat aamma qaasuitsup killeqarfiata kujataani 240 km miss. tungaaniimmat.

Nuuk 2020-mi januaarimi 18.326-nik innuttaqarnera pissutigalugu Kalaallit Nunaanni illoqarfiit annersaraat. 1977-imi Nuuk taamaallaat 8.545-nik innuttaqarpoq, ullumikkullu kommunip 2030-mi innuttaasut 30.000-iunissaannik anguniagaqarnini nalunaarutiginiuuua.

### **Nuuk & piujuartitsineq**

Nuummi kinguaariit nunap pissarititaanik, uumassusilinnik assigiinngitsunik, sumiiffinnik illersugaasunik kiisalu innuttaasunut kulturimut tunngasunik attassiniaaneq pillugu soqutiginnittunik suliaqarsinnaasunik ujartuisarsimapput. Taamatut anguniagaqarnermi illoqarfimmi nioqutissiat eqqumiitsuliallu pingaartinneqarnissaat siuarsarneqarnissaallu saniatigullu tikeraartunut illoqarfimmi misigisassanik saqqummersitsinissaq siunertaavoq.

Akuersissummik suliniuteqarnerup ilaatut uuttortaaneq nalunaarusiornerlu DMO-p suliaanut ilaavoq. EarthCheck-imik akuersissummik suliniuteqarnermi suliassaq siulleq tassaavoq aqqissuulluakkamik suliaqarnermik (benchmarking) angusaqarnissaq, tassani Nuummi pisuussutiniq atuneq toqqammavigneqarpoqm., angusallu ornitassanut allanut sanilliussinermut atorneqartarlutik - taamaalilluni Nuummi pitsanngorsaataasinnasunik aqutissiuunneqarlunilu uuttukkat piujuartitsinermut atatillugu suliniutinut tamanut tunngavissatut atorneqarsinnaanerak qulakkeerneqassalluni.

Pujuartitsinermik ineriartortitsinermut atatillugu suliniutit patajaallisarniarlugit Nuummi EarthCheck suleqatigineqarpoq, matumani DMO-p soqutiginnittunik amerlanernik pissarsinissamut suliniutaasa ilaatut aammalu ataavartumik ilikkagaqartarnissaq pitsanngorsaanerlu siuarsarniarlugu piujuartitsineq pillugu akuersissummik pissarsinissaq anguniarlugu.

Nunarsuarmi akuersissuteqartut akornanni suliniuteqartut pimoorussisutut isiginiarneqarnissaq anguniagaavoq, ataavartumillu angusat siuarsarneqarnissaat sulissutigineqartassalluni, nutaaliornissamullu aamma inuiaqatigiit



suleqataalernissaat anguniarlugu peqataatinneqarnissaannut tunngatillugu siuarsaasoqassalluni kiisalu iliuitsit suliniutillu aqutigalugit inuiaqatigiit avatangiisinik mianerisaqalernissaat anguniarlugu.

Tamatuma saniatigut nunarsuaq tamakkerlugu tunillaassuunnermut atatillugu DMO, Destination Governancemut aamma Resiliencemut, EarthCheck-imut akuersissummik atatillugu navianassutsimut naliliinermi nassuiaatigineqarsimasoq tunngavigalugu ilikkagaqarnissaq upalungaarsimanissarlu anguniarlugu, siuarsaasutut atuuppoq.

### **Nuuk & Takornariaqarneq**

Nuummi takornarialerinermet atatillugu ineriartortitsinerup siuarsarnissaanut piareersimanissaq sallionneqarpoq. DMO-p pingaarnertut anguniagaasa ilagaat pilersaarusiornep pingaartutut isigineqarnissaa aallaqqaataaniillu takornariat misigisassaannik ineriartortitsinissamut suliniuteqarnissaq.

DMO inuiaqatigiit avatangiisinut mianerinnittuunissaat siuarsarniarlugu ingerlatsisutut kiisalu takornariaqarnermik soqutiginnittut piujuartitsinermet tunngasunik tunniussassaqaqarnissaannut periarfissiinissamut tamatumalu kingunerisaanik misigisassarsiortitsisinnaanerannut siuarsaasutut atuuppoq.

2001-imiit Nuummi takornariat amerlassusaat agguaqatigiissillugu ukiumut 2,66 %-inik amerlisarsimapput. Allatut oqaatigalugu Nuuk 2001-imut sanilliullugu 2019-imi 62 %-inik amerlanerusunik takornariaqarpoq. Ullumikkut Nuuk 176.000-it sinnerlugit siniffinnik atorsinnaasunik peqarpoq, akunnittarfiillu arlallit Nuummi siniffissat amerliniarlugit pilersaaruteqarput.

Suariartornerup ingerlaannarnissaa sukkatinnissaaluunniit naatsorsuutigineqarpoq. 2019-imi mittarfiup, 2023-mi naammassisussatut pilersaarutaasup, allilernera aallartippoq. Mittarfik 800 meterit missaanniit 2.200-mut tallisneqassaaq. Alliliinikkut Nuummi nunanut tamalaanut angalanissaq periarfissaalissaaq, Nunatsinnilu mittarfik nunanut tamalaanut mittarfinngortinneqassalluni.

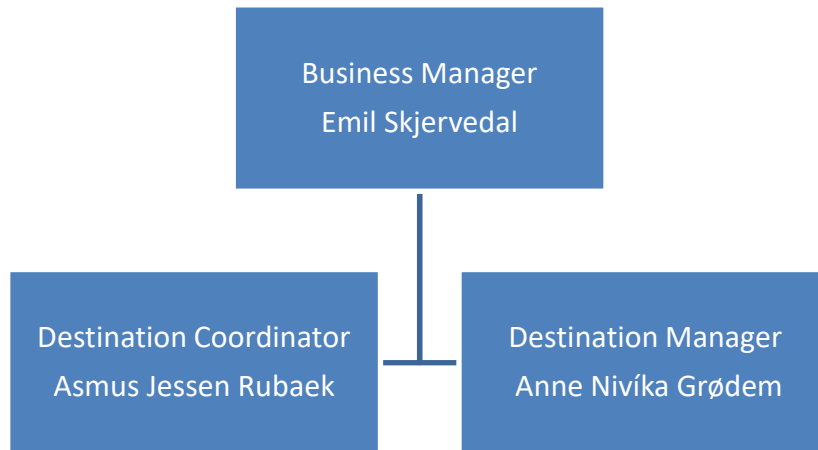
Mittarfik nutaaq takornarianik amerlanernik Nuummukartitsisalissaaq. Tikeraat ornitassamut, aningaasaqarnikkut, isumaginninnikkut, kulturikkut avatangiisinullu tunngatillugu piujuartitsisumut tikilluaqqunissaanut piareersarnissaq maanna piffissanngorpoq.



# DMO-politikki

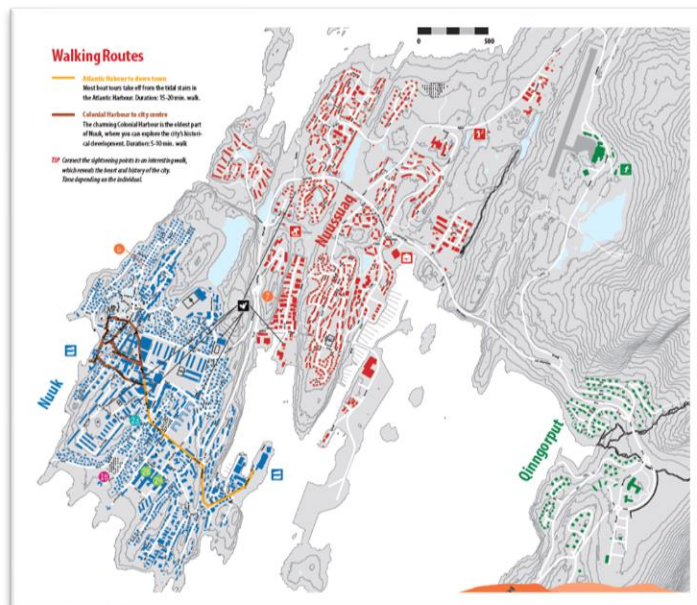
## 1. Nuuk DMO

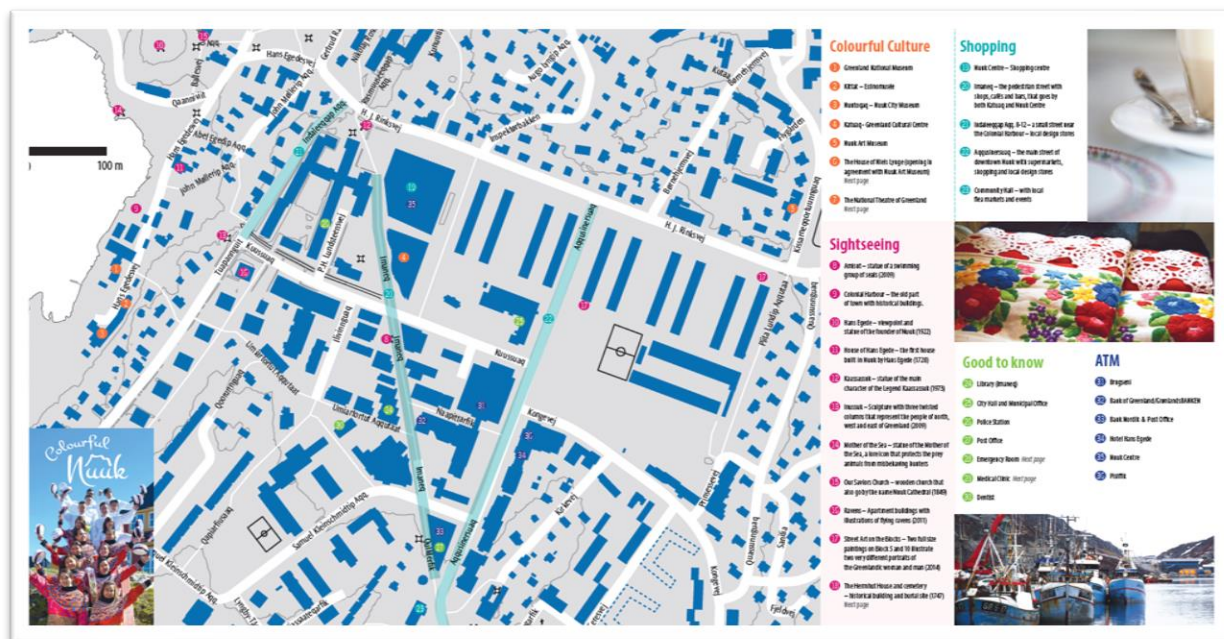
1.1 Nuummi suliffeqarfik DMO-mi DMO politikki sulinermut najoqqutassaavoq. Nuummi suliffeqarfik DMO tassaavoq Kommuneqarfik Sermersuumi nuernermit immikkoortortaqarfik Sermersooq Business. Tassanngaaniit allakkiami matumani DMO-mik taaneqartassaaq. Suliffeqarfiup aaqqissugaanera:



## 1.2 Ornitassaq

Ornitassami pineqarpoq illoqarfik Nuuk, tassani ilanngullugit takornarianit ornigarneqartartut attaveqaatillu. Nunap assingi allattorsimaffiilu tulluuttuni takukkit.





Takornarianit ornigarneqartartut allattorsimaffiat – Illut sumiiffiillu oqaluttuarisaanermut attuumassuteqartut

- ✓ Kalaallit Nunaata Katersugaasivia
- ✓ Kittat – Economuseum
- ✓ Ajagaq – Economuseum
- ✓ Nuummi Katersugaasivik
- ✓ Katuaq – Kalaallit Nunaanni Kulturikkut Illorsuaq
- ✓ Nuummi Eqqumiitsulianik Saqqummersitsivik
- ✓ Niels Lyngep Illua
- ✓ Kalaallit Nunaata Isiginnaartitsisarfia
- ✓ Qiperugaq Amisut
- ✓ Nuutoqaq
- ✓ Hans Egedep eqqaassutissaa
- ✓ Hans Egedep Illua
- ✓ Qiperugaq Kaassassuk
- ✓ Qiperugaq Inussuk
- ✓ Qiperugaq Sassuma Arnaa
- ✓ Annaassisitta Oqaluffia
- ✓ Blokkini eqqumiitsuliat
- ✓ Qatannugutiinniatt Illuat iliveqarfillu
- ✓ Tulukkat - Inissiani eqqumiitsuliat
- ✓ Hans Egedep Qinusarfia
- ✓ Samuel Kleinschmidtq Qullilerfia
- ✓ Attaveqaatit allattorsimaffiat
  - ✓ Eqqagassalerineq – Eqqaavissuaq – ikuallaavik – kommuniq eqqakkanik ikuallaavia
  - ✓ Nukissiorneq aamma pilersuineq - Nukissiorfiit
  - ✓ Niuertoqarfinnut umiarsualivik
  - ✓ Mittarfik – Mittarfeqarfiit aamma KAIR
  - ✓ Sukisaarsaanermut talittarfik – Iggia
  - ✓ Imerpalasunik ulorianartunik toqqorsineq (gas, ikummatissaq aamma tankeqarfiit...)
  - ✓ Imeq errortuutikoq – Nukissiorfiit, maskina atorlugu salinissamik pilersinneqalerpoq





- ✓ Imeq - Nukissiorfiit
- ✓ Containerinut inissaarsuaq
- ✓ Suliffeqarfissuit, fabrikkitt (namminersortut)
  - ✓ Air Greenland – timmisartotitsileqatigiit
  - ✓ Polar Seafood – aalisakkerivik
  - ✓ Royal Arctic Line – Assartugassanik suliffeqarfik, umiarsualivik, quersuaq
  - ✓ Amutsivik
  - ✓ Sikuki – Umiarsualivik, quersuaq
  - ✓ Royal Greenland – aalisakkerivik
  - ✓ Esani – Eqqagassalerineq
  - ✓ Usisaat – assartugassanik sulialik, quersuaq
  - ✓ Nuuk Imeq – Imeruarsaatinik maqiterivik
- ✓ Illut allat, illoqarfiup pigisaanik, soorlu atuarik, timersortarfiit, isiginnaartarfiit, naluttarfiit...
  - ✓ Filmertarfik - Katuaq
  - ✓ Meeqqanut paaqqinnittarfiit - Ernutaq, Najaaraq, Nuka, Sisi
  - ✓ Perorsaavik –Tupaarnaq
  - ✓ Arsaattarfiit - Nuuk Stadion x2, Nuussuaq, Ask, USK, NUIF
  - ✓ Katersortarfik – Kulturhus & Spillested
  - ✓ Atuareersunut paaqqinnittarfik - Aqqaluk, Inneruulat, Illu, Miniklub, Narsarmiutaq, Nerijsaaq, Qajaasat
  - ✓ Niuernermik Ilinniarfik
  - ✓ Nunatta Atuagaateqarfia
  - ✓ Ilisimatusarfik
  - ✓ Akuleriisillugit paaqqinnittarfiit - Amauligaq, Meeqqat, Puaq, Soralu, Timmiaaqqat, Ungaag, Annersuaq, Apisseq, Muku, Nukariit, Sikkersooq, Umiaq
  - ✓ Kollegiat
  - ✓ Tamanut timersortarfik - Inussivik
  - ✓ Nipilersornermut ilinniarfik
  - ✓ Sisorarfiit
  - ✓ Atuarfiit - Atuarfik Samuel Kleinschmidt, Atuarfik Ukaliusaq, Atuarfik hans Lynge, Kangillinnguit Atuarfiat, Nuussuup Atuarfia
  - ✓ Timersortarfik – Godthåbhallen
  - ✓ Naluttarfik – Malik
  - ✓ Inuusuttut katerisimaartarfiat - NUIF
  - ✓ Meeraaqqeriviit - Ajaaja, Amaat, Paannaat, Ungaavaraq, Uiloq

### **1.3 Periaasissatut najoqqutassat**

Nuuk aamma DMO tunngaviumik najoqqutassanit aqunneqarput. DMO naleqqussaaneermik siuarsaanermik suliaqarpoq, soqutiginnittullu ornitassap aqunneqarneranut tunngatillugu tutsuiginassusaannut suliniuteqarnissaannut qulakkeerinnittuulluni.

1.3.1 Suliniutinut kiisalu Nunatsinni kommuninilu takorluukkannut periusissianullu pioreersunut naleqqussaaneq, tassunga ilanngullugit, taakkuinnaanatilli:

- ✓ [Illoqarfiit pingaarnersaat pillugu periusissiaq](#)
- ✓ [Kommunimi nunarsuaq tamakkerlugu anguniakkanut periusissiaq](#)
- ✓ [Kommunimi takornariaqarnej pillugu politikki](#)
- ✓ [Kommunimi inuussutissarsiornermut periusissiaq](#)



- 1.3.2 FN-ip [pijuartitsinissaq pillugu nunarsuarmut anguniagaanut naleqqussaaneq \(SDG'er\)](#)
- 1.3.3. UNWTO-p [Nunarsuarmi Takornariaqarnermut tunngatillugu Ileqqoreqqissaarnissamut malittarisassanut naleqqussaaneq](#)

#### **1.4 Takorluugaq**

DMO-p Kommuneqarfik Sermersuup Takornariaqarnek pillugu Politikkia malippaa: "*Kommuneqarfik Sermersooq ornitassanik siunnerfilimmik ineriartortitsinikkut aammalu atugassarititaasunik inuussutissarsiornermut attuumassuteqartunik periarfissaqartitsinikkut takornariaqarnerup piginnaasaqarluartunik sulisoqarluni patajaatsumik inuussutissarsiorfinngortinnissaanik kommunimut nunatsinnullu ersarissumik aningaasatigut iluaqutaasussamik sulissuteqarniarpoq.*"

Tamatuma kingunerisaanik:

- 1.4.1 DMO kommunip Kalaallit Nunaatalu takornariarfissatut patajaatsutut inissisimanerannik ineriartortitseqataassaaq.
- 1.4.2 DMO suliffissuarmut, piffissap ingerlanerani imminut nammassinnaasumut takornarialerisullu ukiup ingerlanerani periarfissaminnik atorluaaffigisinnaasaannut tunngatillugu, atugassarititaasunut najoqqutassiussaaq.
- 1.4.3 Piginnaasat, ilinniarsimaneq, inuussutissarsiteqartut avatangiisaat ineriartornerlu periusissiatut iliuuseqarfissatut inissisimapput, kommunimilu ingerlatsiviit tamarmik taakkuninnga aallussisuupput.
- 1.4.4 Assigiinngisitaartuuneq sunneeqatigiinnerlu DMO-p pijuartitsinissaq pillugu anguniakkanik piviusunngortitsinissamut ingerlatsisuupput.
- 1.4.5 DMO-mit anguniarneqarpoq takornariaqarnerup iluani tamakkiinerusumik suliffissaqartitsilernissaq misigisassaqartitsiffiusussallu aningaasarsiornermut attuumassuteqarsinnaasut ataatsimoortinneqarnissaat, taamaasilluni takornariaqarnek siamasissumik eqqarsarfiussalluni, inunnik qanorluunniillu ilinniagalinnik peqataatitsiffiusoq.
- 1.4.6 DMO-p kissaatigaa takornariaqarnek inuussutissarsiutaassasoq imminut napatittoq, aammalu pinngortitamut kulturimullu soqutiginnineq najukkami aningaasarsiornermut suliffissaqartitsinermullu iluaqutaatinneqassasoq.
- 1.4.7 Nuuk tikeraartunut illoqarfimmut Nuummut Kalaallit Nunaannilu pinngortitamut piviusumut, immikkuullarissumut attorneqanngitsumullu, tikilluaqqusivoq.
- 1.4.8 Nuuk Kalaallit Nunaanni avataanilu ornitassatut pijuartitsisutut takussutissiaassaaq.
- 1.4.9 DMO pijuartitsisumik ineriartortitsinermut inooriaatsimullu oqaluttuanik immikkuullarissunik pinngortitamilu misigisassarsionnissamut siuarsaasuussaaq.
- 1.4.10 DMO inuiaqatigiinnik suliffeqarfinnillu ilinniartitsinermut ingerlatsisuussapput, tassa kulstofeqanngitsumut, eqqagassaqanngitsumut, atorluaalluni kaaviiartitsinikkut aningaasaqarnermut pijuartitsinermullu suliniutinut allanut, tassunga ilanngullugit EarthCheck Benchmarkingimut tunngasut, tungaannut ingerlatsisuussaaq.
- 1.4.11 DMO nutaaliornermut, pijuartitsilluni sulinerlut, illoqarfimmi nioqqutissanut misigisassanullu ingerlatsisuussaaq.
- 1.4.12 DMO illoqarfimmi ineriartortitsinermut, suliffinnik pilersitsinissamut, suliffinnik isumannaarinissamut assigiinngisitaartitsinissamullu suliaqarnermut peqataassaaq.

#### **2. DMO-p akisussaaffii**

DMO-p akisussaaffigai:



- 2.1 EarthCheck-imik akuersissut
  - 2.1.1 Ukiumoortumik EarthCheck-benchmark (aaqqissuulluakkamik suliaqarneq) pillugu paasissutissanik suliaqarneq nassiussinerlu
  - 2.1.2 Ukiumoortumik EarthCheck pillugu ornitassap pitsaassusaanik nammineq naliliinermik suliaqarneq nassiussinerlu
  - 2.1.3 EarthCheck-imik kukkunerisiuinerlik suliaqarnermut atatillugu nakkutilliineq peqataanerlu
  - 2.1.4 Akuersissummik pissarsiniarnermut atatillugu suliaqarnerup kingunerisaanik iliuusissanik naammassinnineq
  - 2.1.5 Akuersissummik pissarsiniarnermut aamma kukkunerisiuinissamut tunngatillugu suliaqarnermut atatillugu nikingassutaasunik, iluarsisassanik pitsaaliuillunilu suliaqarnermik naammassinnineq
  - 2.1.6 Ukiumoortumik EarthCheck-imut atatillugu ornitassamut akuersissuteqarneq
  - 2.1.7 Ukiumoortumik DMO-politikkianik misissuineq
  - 2.1.8 Soqutiginnittunik peqataasunillu tamanik ataavartumik ilinniartitsinerlik pitsanngorsaataasunillu tamanik siuarsaaneq
- 2.2 Takornariaqarnermut atatillugu ineriartortitsineq ingerlatsinerlu
- 2.3 Nuuk ornitassatut, Nunatsinni aamma nunani tamalaani, nittarsaanneqarnera
- 2.4 Nuuk takornariaqarfittut ineriartortinneqarnera
- 2.5 Takornarialerisunut inuussutissarsiornermi atugassarititaasunut najoqqutassanik pitsanngorsaaneq
- 2.6 Takornariaqarnerup pinngortitamut kulturikkullu kingornussanut sunniuteqarsinnaaneramik aqutsineq, taamaalillutik takornariat pinngortitaq kulturikkullu kingornussat pisariaqanngitsumik ajoqusinngikkaluarlugit nuannaarutigisinnaavaat.

### 3. DMO-p pisussaaffii

DMO-p pisussaaffigai:

- 3.1 Soqutiginnittunik inuiaqatigiinnilu pingaarutilinnik attaveqarneq, matumani akuunerannik suliamilu peqataanerannik siuarsaanissaq aammalu ornitassap DMO politikianut aamma EarthCheck KPA-llu pingaarnersaannut naleqqussaannissaat eqqarsaatigalugu.
  - 3.1.1 Nukissiuutini atorluaaneq, eriaginninneq ingerlatsinerlu
  - 3.1.2 Drivhusgassit
  - 3.1.3 Silaannaap pitsaassusaanik illersuineq, nipiliornermik aqutsineq aamma qullernit mingutsitsineq
  - 3.1.4 Pisuussutini uumassusilinnik nakkutilliineq
  - 3.1.5 Iermik errortuutikumik passussineq, kuuffilersuineq aamma kuuit
  - 3.1.6 Pinngortitap ataqatigiinneranut eriaginninneq aqutsinerlu.
  - 3.1.7 Nunaminertamik atuinermut tunngatillugu pilersaarusiorneq ineriartortitsinerlu
  - 3.1.8 Angallanneq
  - 3.1.9 Eqqagassalerineq
  - 3.1.10 Avatangiisinut mingutsitsisinnaasunik aqutsineq
  - 3.1.11 Kulturikkut isumaginninnikkullu aqutsineq
  - 3.1.12 Aningaasaqarnikkut Ingerlatsineq
  - 3.1.13 Ukiumoortumik DMO-p politikianik misissuineq/akuersissuteqarneq
  - 3.1.14 DMO-p politikia akuersissutaasup tamanut saqqummiunneqarnera
  - 3.1.15 Akuersissummik sulissuteqarnermi, angusat siumullu ingerlanera pillugu (nittartagaq, inuit attaveqatigiittarfii il.il.) ammasumik attaveqatigiinnerup





attaneqarnissaa aamma paasissutissat tamarmik eqqortuunersut misissorneqarnissaat.

- 3.1.16 Green Teamip aaqqissugaanera suleriaasissarlu – DMO-p aamma ornitassami ‘Green Team’ suleqatigiit, namminersortunit naalagaaffimmiillu sinniisuutinik ilaasortaqtartut, aaqqissuullugillu ataqatigiissartarpai. ‘Green Team’ suleqatigiit tassaabpput:

**Soqutigisaqaqat**

- 1 Asmus Jessen Rubæk, Kommuneqarfik Sermersooq
- 2 Anne Nivika Grødem, Kommuneqarfik Sermersooq
- 3 Susanne Bisgaard Rasmussen, Kommuneqarfik Sermersooq
- 4 Mads Skifte, Vice President, Visit Greenland

**Akunnittarfik**

- 5 Jesper Øraker, Ejer, Greenland Escape

**Angalatitsivik**

- 6 Anders Lykke Laursen, Ejer, Nuuk Water Taxi / Nuuk Explorer

**Nukissiorneq, avatangiiseq, eqqaavilerineq, naatsorsueqqissaarneq**

- 7 Simon Westman, Grønlands Statistik
- 8 Klaus Lage Labansen, Nukissiorfiit
- 9 Frank Rasmussen, affald/spildevand

3.2 ESCE- inernerisa pitsannorsarneqarnissaat ilutigalugulu KPA-t qulaani eqqaaneqartut ilanngunneqarnissaat kiisalu navianassutsimut naliliinermi iliuusissatullu pilersaarutini [www.colourfulnuuk.com](http://www.colourfulnuuk.com)-ikkut anguniakkatut allaaserineqartut sulissutiginnissaat.

3.3 Ataasiakkaanut ataatsimoorussillunilu piujuartitsisumik periuseqarnissaq akuersissutinillu peqarnissaq pillugu kajumissaarineq

3.4 Takornariaqarnermi piujuartitsinissamut aqutsisuunissamik kajumissaarineq

3.5 Sukkulluunniit paasissutissamik eqqortunik, ussassaarutit ilanngullugit, tunniussisarnissaq

3.6 Pinngortitamik kulturimillu kingornussamik, tassunga ilanngullugit, taakkuinnaasariaqaratilli, sumiiffiit sanaartukkat kulturikkut kingornussamik, eqqumiitsulianik, kulturikkut ersersinneqartunik eriaginnineq, pingaartitsineq pitsannorsaanissarlu saniatigullu pinngortitamik kulturimillu kingornussamik paasiniaanermut, uppersaanermut aqutsinermullu tunngatillugu inuiaqatigiinni innuttaasunik amerlanerusunik peqataatitsineq.

# FORORD

## **Grønland**

**Grønland** (grønlandsk: *Kalaallit Nunaat*) er verdens største ø, der ligger i Arktis. Det er et autonomt område i Kongeriget Danmark. Som en geografisk del af det nordamerikanske kontinent har Grønland været politisk og kulturelt associeret med både Inuit og Europa (især Danmark, Norge og Island) i mere end et årtusinde.

Siden 2018 har Grønland haft tre UNESCO-verdensarvssteder – hver vidt forskellige og med sin egen unikke blanding af kultur og natur.

## **Ilulissat Icefjord** – siden 2004

Dette var Grønlands første UNESCO-verdensarvssted nogensinde. Den hurtigst bevægende gletsjer i verden findes i denne 61 km lange fjord fyldt med fascinerende isbjerge hele året rundt.

## **Aasivissuit – Nipisat** – siden 2018

Grønlands senest indskrevne lokalitet, Aasivissuit – Nipisat er stadig i de tidlige stadier af sin udvikling som UNESCO-verdensarvssted. Det omfatter et stort område, der strækker sig fra indlandsisen til havet, og har været et Inuit-jagtområde i omkring 4.200 år.

## **Kujataa** – siden 2017

Kujataa er et kulturlandskab, der ligger på tværs af fem forskellige steder i Sydgrønland. Det rummer både Nordbo- og Inuit-landbrugskulturer, som samtidig har formet mennesker og jord i området i over 1000 år.

## **Nuuk**

Byen blev grundlagt i 1728, og blev opkaldt Godthåb. I 1983 fik byen officielt vedtaget sit nuværende navn, som også var det oprindelige Inuit-navn før kolonien. "Nuuk" er det grønlandske ord for "næs". Byens breddegrad på 64°11' N gør den til verdens nordligste hovedstad.

Nuuk ligger ved munden af Nuuk Fjord, som muligvis er verdens største fjordsystem ca. 10 km fra Labradorhavet på Grønlands sydvestlige kyst og ca 240 km syd for polarcirklen.

Med 18.326 indbyggere pr. 1. januar 2020 er Nuuk den største by i Grønland. I 1977 havde Nuuk kun 8.545 indbyggere, og i dag har kommunen et erklæret mål om at nå op på 30.000 indbyggere i 2030.

## **Nuuk & bæredygtighed**

Nuuk har gennem generationer været med til aktivt at engagere interessenter i at bevare naturhabitater, biodiversitet, beskyttede områder samt kulturelle aspekter af lokalbefolkningen. I overensstemmelse med disse bestræbelser er målet at værdsætte og fremme lokale produkter og kunst, samtidig med fremvisning af lokale oplevelser til besøgende.

Som en del af certificeringsprocessen er måling og rapportering en integreret del af det, DMO'en gør. Det første skridt i EarthCheck-certificeringsprocessen er at fastlægge et benchmarking-niveau, der er baseret på Nuuks ressourceforbrug, og sammenligne resultatet med andre destinationer – hvilket giver Nuuk mulighed for at definere sin vej til forbedringer og sikre, at målingerne anvendes som et vejledende princip for alle bæredygtighedsbestræbelser.

For at underbygge sit engagement i bæredygtig udvikling samarbejder Nuuk med EarthCheck for at opnå en bæredygtighedscertificering som en del af DMO'ens engagement af en bred vifte af interessenter og med henblik på at fremme løbende læring og forbedring.

Målet er at blive anerkendt som en aktiv og seriøs aktør i den udvalgte gruppe af certificerede destinationer over hele verden og løbende fremme sine resultater og fremme innovation og inklusion af samfundsengagement og et miljøbevidst samfund gennem både initiativer og projekter.

Med de seneste begivenheder omkring den nuværende pandemi fungerer DMO også som katalysator for Destination Governance and Resilience med henblik på at opnå læring og beredskab, der er beskrevet i den risikovurdering, der er udarbejdet som en del af EarthCheck-certificeringen.

### **Nuuk & Turisme**

Forberedelse til at accelerere væksten i turismen er prioriteret i Nuuk. Det er et af hovedmålene for DMO'en at omfavne planlægning og aktivt at udvikle turistoplevelser fra starten.

DMO'en fungerer som katalysator for at fremme og drive et miljøbevidst samfund og turisme-interessenter til at muliggøre levering af bæredygtige historier og oplevelser som følge heraf.

Siden 2001 er antallet af turister i Nuuk vokset med gennemsnitligt 2,66 % årligt. Med andre ord havde Nuuk i forhold til 2001 62 % flere turister i 2019. I dag har Nuuk over 176.000 årlige sengepladser, og flere hoteller er planlagt til at øge antallet af sengepladser i Nuuk betydeligt.

Væksten forventes at fortsætte og endda accelerere. I 2019 begyndte udvidelsen af lufthavnens landingsbane med planlagt færdiggørelse i 2023. Landingsbanen vil blive udvidet fra ca 800 meter til 2.200. Med denne udvidelse bliver internationale flyvninger tilgængelige i Nuuk, og den nationale lufthavn forvandles til en international lufthavn.

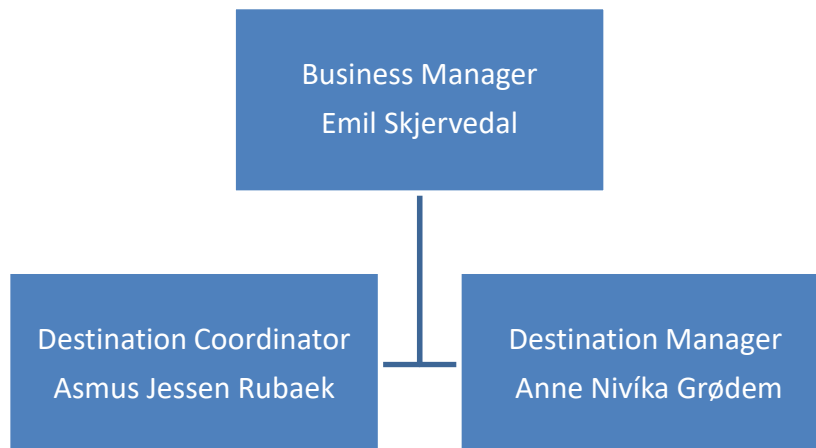
Den nye lufthavn vil kun bringe flere turister til Nuuk. Så nu er det tid til at forberede og byde de besøgende velkommen til en bæredygtig destination, både økonomisk, socialt, kulturelt og miljømæssigt.

# DMO-politik

## 1. Nuuk DMO

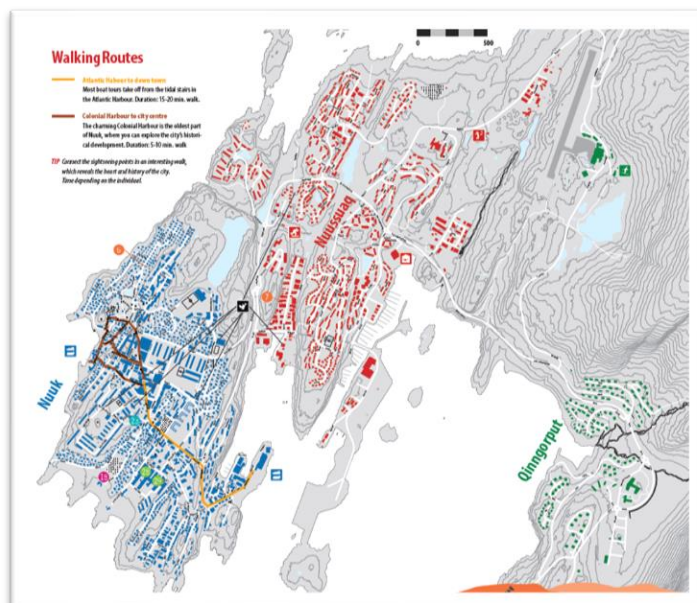
1.1 DMO-politikken styrer arbejdet i Nuuks DMO-organisation. Nuuks DMO-organisation er Sermersooq Business, erhvervsafdelingen i Kommuneqarfik Sermersooq. Fremover omtales denne i dette dokument som DMO'en.

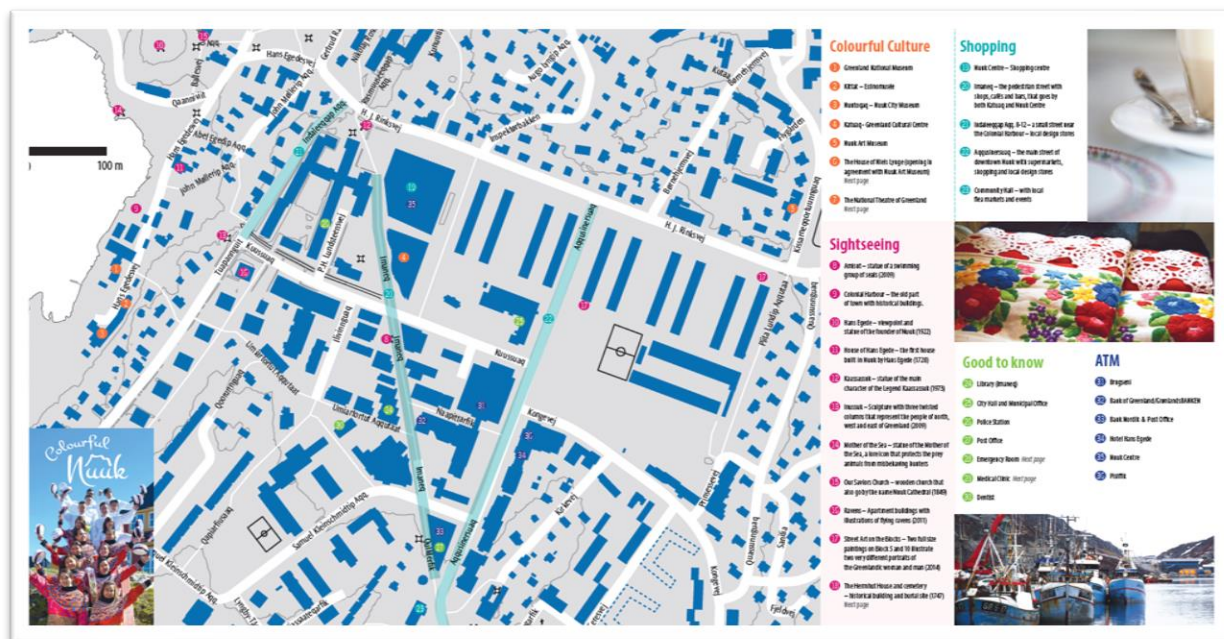
Organisationsdiagram:



## 1.2 Destinationsområde

Destinationsområdet dækker Nuuk by med sine attraktioner og infrastruktur. Se kortene og listerne nedenfor.





### Liste over attraktioner – Historiske bygninger & steder

- ✓ Grønlands Nationalmuseum
- ✓ Kittat – Economuseum
- ✓ Ajagaq – Economuseum
- ✓ Nuuk Bymuseum
- ✓ Katuaq – Kulturcenter i Grønland
- ✓ Nuuk Kunstmuseum
- ✓ Niels Lynges hus
- ✓ Grønlands Nationalteater
- ✓ Amisut-statue
- ✓ Kolonihavnen
- ✓ Hans Egede-statue
- ✓ Hans Egedes Hus
- ✓ Kaassassuk-statue
- ✓ Inussuk-skulptur
- ✓ Havets Moder-statue
- ✓ Vor Frelser Kirke
- ✓ Gadekunst på husblokkene
- ✓ Herrnhut Kirke og kirkegård
- ✓ Ravens – Kunst på lejlighedskomplekser
- ✓ Hans Egedes Bedesten
- ✓ Samuel Kleinschmidts lygtepæl

### Liste over infrastruktur

- ✓ Affalds håndtering – losseplads - forbrænding – Kommunalt affaldsforbrænding
- ✓ Energiproduktion og distribution - Nukissiofiit
- ✓ Industrihavn
- ✓ Lufthavn – Mittarfeqarfiit og KAIR
- ✓ Lystbådehavn – Iggia
- ✓ Opbevaring af farlige væsker (gas, brændstof, også tankstationer...)





- ✓ Spildevand – Nukissiorfiit, Mekanisk spildevands anlæg er under implementering
- ✓ Vand – Nukissiorfiit
- ✓ Container Terminal
  
- ✓ Større industrier, fabrikker (den private sektor)
  - ✓ Air Greenland - Flyselskab
  - ✓ Polar Seafood – Fiskeindustri
  - ✓ Royal Arctic Line- Fragtselskab, havnefaciliteter, lagerfaciliteter
  - ✓ Godthåb Skibsværft
  - ✓ Sikuki – Havnefaciliteter, lagerfaciliteter
  - ✓ Royal Greenland – Fiskeri industri
  - ✓ Esani – affaldshåndtering
  - ✓ Usisaat – Godshåndtering, lagerfaciliteter
  - ✓ Nuuk Imeq - Tapperi
  
- ✓ Andre bygninger, der ejes / forvaltes af byen, såsom skole, stadioner, teatre, swimmingpools .... .
  - ✓ Biograf - Katuaq
  - ✓ Børnehaver - Ernutaq, Najaaraq, Nuka, Sisi
  - ✓ Børnehjem –Tupaarnaq
  - ✓ Fodboldbaner - Nuuk Stadion x2, Nuussuaq, Ask, USK, NUIF
  - ✓ Forsamlingshuset – Kulturhus & Spillested
  - ✓ Fritidshjem - Aqqaluk, Inneruulat, Illu, Miniklub, Narsarmiutaq, Neriusaaq, Qajaasat
  - ✓ Grønlands Handelsskole – Niuernermik Ilinniartfik
  - ✓ Grønlands Landsbibliotek
  - ✓ Grønlands Universitet - Ilisimatusarfik
  - ✓ Integrerede daginstitutioner - Amauligaq, Meeqqat, Puaq, Soralu, Timmiaaqqat, Ungaaq, Annersuaq, Apisseq, Muku, Nukariit, Sikkersooq, Umiaq
  - ✓ Kollegie – Tvillinge Kollegiet
  - ✓ Multisportshal / Stadion - Inussivik
  - ✓ Musikskole – Sermersooq Musik Skole
  - ✓ Skilift - Sisorarfiit
  - ✓ Skoler - Atuarfik Samuel Kleinschmidt, Atuarfik Ukaliusaq, Atuarfik hans Lyngé, Kangillinnugit Atuarfiat, Nuussuup Atuarfia
  - ✓ Sportshal – Godthåbhallen
  - ✓ Svømmehal – Malik
  - ✓ Ungdomscenter - NUIF
  - ✓ Vuggestuer - Ajaaja, Amaat, Paannaat, Ungaavaraq, Uiloq

### **1.3 Vejledende principper**

Nuuk og DMO er underlagt et sæt grundlæggende principper. DMO'en arbejder aktivt efter disse principper og sikrer, at interessenterne spiller en aktiv rolle for at understøtte destinationens integritet i forbindelse med dens forvaltning.

#### 1.3.1 Tilpasning til initiativer, eksisterende nationale og kommunale visioner og strategier, herunder, men ikke begrænset til:

- ✓ [Hovedstadsstrategien](#)
- ✓ [Kommunal verdensmålstrategi](#)



- ✓ [Kommunal turismepolitik](#)
- ✓ [Kommunal erhvervsstrategi](#)
- 1.3.2 Tilpasning til [FN's Sustainable Development Goals \(SDG'er\)](#)
- 1.3.4. Tilpasning til [UNWTO's Global Code of Ethics for Tourism \(globale etiske kodeks for turisme\)](#)

## **1.4 Vision**

DMO'en vedtager visionen fra Kommuneqarfik Sermersooqs turismepolitik: "*Kommuneqarfik Sermersooq vil igennem målrettet destinationsudvikling og erhvervsrettede rammebetingelser gøre turismen til et bæredygtigt erhverv med stærke kompetencer og et tydeligt økonomisk bidrag til kommunens og landets økonomi.*"

Dette indebærer, at:

- 1.4.1 DMO'en vil være med til at udvikle kommunens og Grønlands position som et stærkt turistmål.
- 1.4.2 DMO'en vil skabe rammebetingelser for en industri, der med tiden bliver selv bærende, og hvor operatørerne kan udnytte deres potentiale hele året.
- 1.4.3 Kompetence, uddannelse, erhvervmiljø og udvikling er på den strategiske dagsorden og har kommunens fokus i alle relevante dele af administrationen.
- 1.4.4 Mangfoldighed og synergi er drivkraften i at nå DMO'ens bæredygtighedsmål
- 1.4.5 DMO'en har til formål at skabe fuldtidsbeskæftigelse inden for turisme og i alle dele af oplevelsesøkonomien at have en integreret tilgang til turisme, der involverer mennesker og færdigheder på tværs af de klassiske sektorer.
- 1.4.6 DMO'en ønsker, at turismen bliver et selv bærende erhverv, hvor interesserne i natur og kultur bidrager til den lokale økonomi, beskæftigelse og livskvalitet.
- 1.4.7 Nuuk byder besøgende velkommen til byen Nuuk og den autentiske, unikke og utæmmede grønlandske natur.
- 1.4.8 Nuuk bliver et udstillingsvindue for bæredygtige destinationer i og uden for Grønland.
- 1.4.9 DMO'en bliver en katalysator for bæredygtig udvikling og livsstil, der fremmer unikke historier og grønne oplevelser.
- 1.4.10 DMO'en bliver en drivkraft i uddannelse af medlemmer af lokalsamfundet og virksomheder i retning af nul kulstof, nul affald, cirkulær økonomi og andre bæredygtige initiativer, herunder EarthCheck Benchmarking-indikatorer.
- 1.4.11 DMO'en bliver en drivkraft for innovativ, bæredygtig praksis, lokale produkter og oplevelser.
- 1.4.12 DMO'en bidrager aktivt til lokal udvikling, jobskabelse, jobsikkerhed og differentiering.

## **2. DMO-ansvar**

DMO'en er ansvarlig for:

### **2.1 EarthCheck-certificering**

- 2.1.1 Årlig udarbejdelse og indsendelse af EarthCheck-benchmarkingdata
- 2.1.2 Årlig udarbejdelse og indsendelse af EarthCheck-egnevaluering af destinationsstandard
- 2.1.3 Overvåge og deltage i EarthCheck-revisionsprocessen

- 2.1.4 Overholdelse af handlinger, der er afledt af certificeringsprocessen
- 2.1.5 Løsning af afvigelser og korrigerende og forebyggende foranstaltninger, der er afledt af certificerings- og revisionsprocessen
- 2.1.6 Årlig destinationscertificering med EarthCheck
- 2.1.7 Årlig gennemgang af denne DMO-politik
- 2.1.8 Fremme løbende læring og forbedring med alle interessenter og involverede parter
- 2.2 Udvikling og gennemførelse af turismestrategier
- 2.3 Markedsføring af Nuuk som destination, både nationalt og internationalt
- 2.4 Udvikling af Nuuk som turistmål
- 2.5 Forbedring af rammebetingelserne for turistindustrien
- 2.6 Forvaltning af turismens indvirkning på natur- og kulturarven, således at turister fuldt ud kan nyde godt af natur- og kulturarven uden unødigt skade

### 3. DMO-forpligtelser

DMO'en forpligter sig til at:

- 3.1 Have kontakt med de vigtigste interessenter og det bredere samfund for at fremme deres involvering og engagement i processen og deres tilpasning til destinationens DMO-politik og de vigtigste EarthCheck KPA'er:
  - 3.1.1 Energieffektivitet, bevarelse og forvaltning
  - 3.1.2 Drivhusgasser
  - 3.1.3 Beskyttelse af luftkvalitet, støjkontrol og lysforurening
  - 3.1.4 Forvaltning af ferskvandsressourcer
  - 3.1.5 Spildevandsforvaltning, dræning og vandløb
  - 3.1.6 Bevarelse og forvaltning af økosystemer
  - 3.1.7 Fysisk planlægning og udvikling af arealanvendelse
  - 3.1.8 Transport
  - 3.1.9 Håndtering af fast affald
  - 3.1.10 Forvaltning af miljøskadelige stoffer
  - 3.1.11 Kulturel og social forvaltning
  - 3.1.12 Økonomisk forvaltning
  - 3.1.13 Årlig gennemgang/godkendelse af DMO-politikken
  - 3.1.14 Offentliggørelse af godkendt DMO-politik
  - 3.1.15 Opretholdelse af åben kommunikation om certificeringsprocessen, resultater og dens fremskridt (hjemmeside, sociale medier osv.) og kontrol af, at alle oplysninger er korrekte
  - 3.1.16 Grøn teamstruktur og modus operandi – DMO'en organiserer og koordinerer også destinationens grønne team, der omfatter både private og statslige repræsentanter til at støtte DMO-aktiviteter.

Green Teamet består af:

#### **Interessenter**

1. Asmus Jessen Rubæk, Kommuneqarfik Sermersooq
2. Susanne Bisgaard Rasmussen, Kommuneqarfik Sermersooq
3. Anne Nivika Grødem, Kommuneqarfik Sermersooq
4. Mads Skifte, Visit Greenland

#### **Overnatning**

5. Jesper Øraker, Greenland Escape

#### **Rejsearrangører**

6. Anders Lykke Laursen, Nuuk Water Taxi  
**Energi, miljø, affald, statistik**
7. Simon Westman, Grønlands Statistik
8. Klaus Lage Labansen, Nukissiorfiit
9. Frank Rasmussen, ESANI

- 3.2 Forbedre præstationerne på tværs af ESCE resultaterne og samtidig inkludere de ovenover nævnte KPA'er, samt arbejde for at nå de mål, der er specificeret i risiko vurderingen og handlingsplanen, der begge kan hentes på [www.colourfulnuuk.com](http://www.colourfulnuuk.com)
- 3.3 Tilskynde til individuel og fælles vedtagelse af bæredygtig praksis og certificeringer
- 3.4 Tilskynde til lederskab inden for bæredygtighed i turistindustrien
- 3.5 Leverer nøjagtige oplysninger til enhver tid, herunder markedsføringsmateriale
- 3.6 Bevare, værdisætte, genoprette og styrke natur- og kulturarven, herunder, men ikke begrænset til, bebyggede kulturarvssteder, artefakter, kulturelle udtryksformer, samtidig med at et bredere samfund inddrages i at identificere, dokumentere og forvalte denne natur- og kulturarv

# FOREWORD

## Greenland

**Greenland** (Greenlandic: *Kalaallit Nunaat*), is the world's largest island located in the Arctic. It is an autonomous territory within the Kingdom of Denmark. Geographically a part of the continent of North America, Greenland has been politically and culturally associated with both Inuit and Europe (especially Denmark, Norway and Iceland) for more than a millennium.

As of 2018, Greenland has three UNESCO world heritage sites – each wildly different and with its own unique blend of culture and nature.

### **Ilulissat Icefjord** – since 2004

This was Greenland's first ever UNESCO world heritage site. The fastest moving glacier in the world feeds into this 61 km long fjord packed with fascinating icebergs all year around.

### **Aasivissuit – Nipisat** – since 2018

Greenland's most recently inscribed site, Aasivissuit – Nipisat is still in the early stages of its development as a UNESCO site. It encompasses a huge area that stretches from the ice cap to the sea, and which has been an Inuit hunting ground for about 4,200 years.

### **Kujataa** – since 2017

Kujataa is a cultural landscape that is located across five different sites in South Greenland. It celebrates both the Norse and the Inuit farming cultures, which have simultaneously shaped the land and people in the area for over 1000 years.

## Nuuk

The city was founded in 1728 when the former Hope Colony was relocated to the mainland and was named Godthåb ("Good Hope"). In 1983, the city officially adopted its current name, which was also the original Inuit name before the colony. "Nuuk" is the Greenlandic word for "point (of peninsula)". Its latitude, at 64°11' N, makes it the world's northernmost capital.

Nuuk is located at the mouth of Nuuk Fjord, possibly the world's largest fjord system, some 10 km (6.2 mi) from the shores of the Labrador Sea on the southwestern coast of Greenland, and about 240 km (150 mi) south of the Arctic Circle.

With 18,800 inhabitants as of January 2021, Nuuk is the largest city in Greenland. In 1977, Nuuk had only 8,545 inhabitants and today the municipality has a declared target of reaching 30,000 inhabitants in 2030.

### Nuuk & sustainability

Over generations, the community of Nuuk has been actively engaging stakeholders in preserving the natural habitat, biodiversity, protected areas as well as cultural aspects of its local population. In line with these efforts, its aim is to value and promote local products and arts whilst showcasing local experiences to its visitors.

As part of the certification process, measurement and reporting is an integral part of what the DMO does. The first step of the EarthCheck certification process is to achieve the benchmarking level, based on captivating the destinations use of resources benchmarked against other destinations – allowing Nuuk to define its path for improvement and ensure measurement to be a guiding principle for all sustainability efforts.

To underpin its commitment with sustainable development, Nuuk has embarked on working with the EarthCheck framework to maintain sustainability certification, as part of its multi-stakeholder engagement program and in view to foster continuous learning and improvement.

The objective is to be recognized as an active and serious player in the select group of certified destinations worldwide and continuously further its achievements promoting innovation and inclusion promoting community engagement and an environmentally conscious community through overreaching initiatives and projects.

With the recent events around the current pandemic, the DMO also acts as catalyst promoting Destination Governance and Resilience in order to engrain learnings and preparedness set out in the risk assessment elaborated as part of the EarthCheck certification.

### **Nuuk & Tourism**

Preparedness for accelerating tourism growth is a priority in Nuuk. Embracing planning and actively shaping tourist experiences from the outset is a main objective for the DMO.

The DMO acts as a catalyst to promote and drive an environmentally conscious community and tourism stakeholders to enable the delivery of sustainable stories and experiences as a result.

Since 2001, the number of tourists in Nuuk has grown with an average of 2.66% annually. In other words, compared to 2001, Nuuk had 62% more tourist in 2019. Today, Nuuk has over 346.000 available beds over the year and more hotels are planned significantly increasing the number of beds available in Nuuk.

The growth is expected to continue and even accelerate. In 2019, construction of the airport runway expansion began with planned completion in 2024. The runway will be expanded from approximately 800 meters to 2,200. With this expansion, international flights will become available in Nuuk transforming the national airport into an international airport.

The new airport will only bring more tourists to Nuuk. Now is the time to prepare and welcome the visitors to a sustainable destination, both economically, socially, culturally, and environmentally.

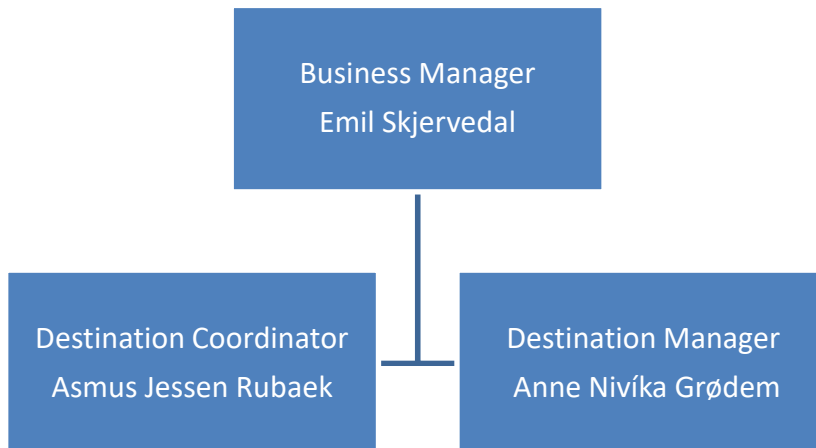


# DMO POLICY

## 1. Nuuk DMO

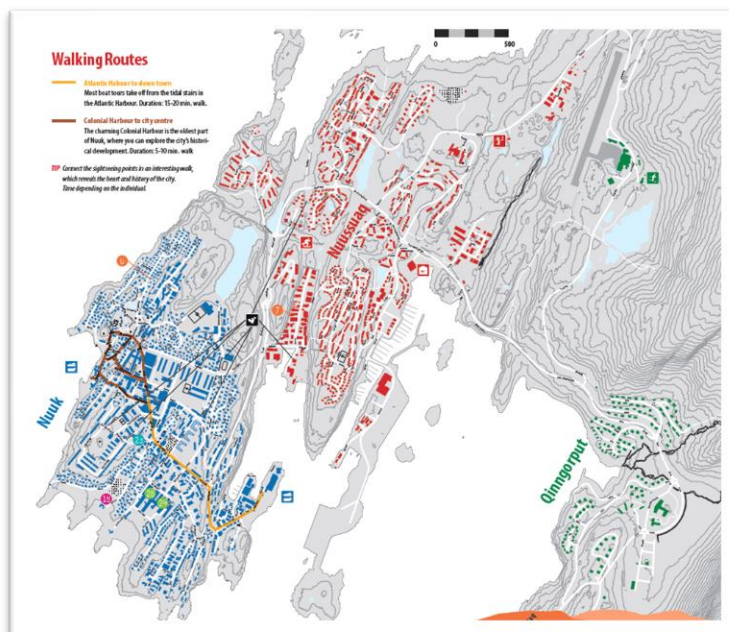
1.1 The DMO Policy guides the work of Nuuk's DMO organization. Nuuk's DMO organization is Sermersooq Business, the business department of the municipality of Kommuneqarfik Sermersooq. Henceforth referred to in this document as the DMO.

Organization chart:

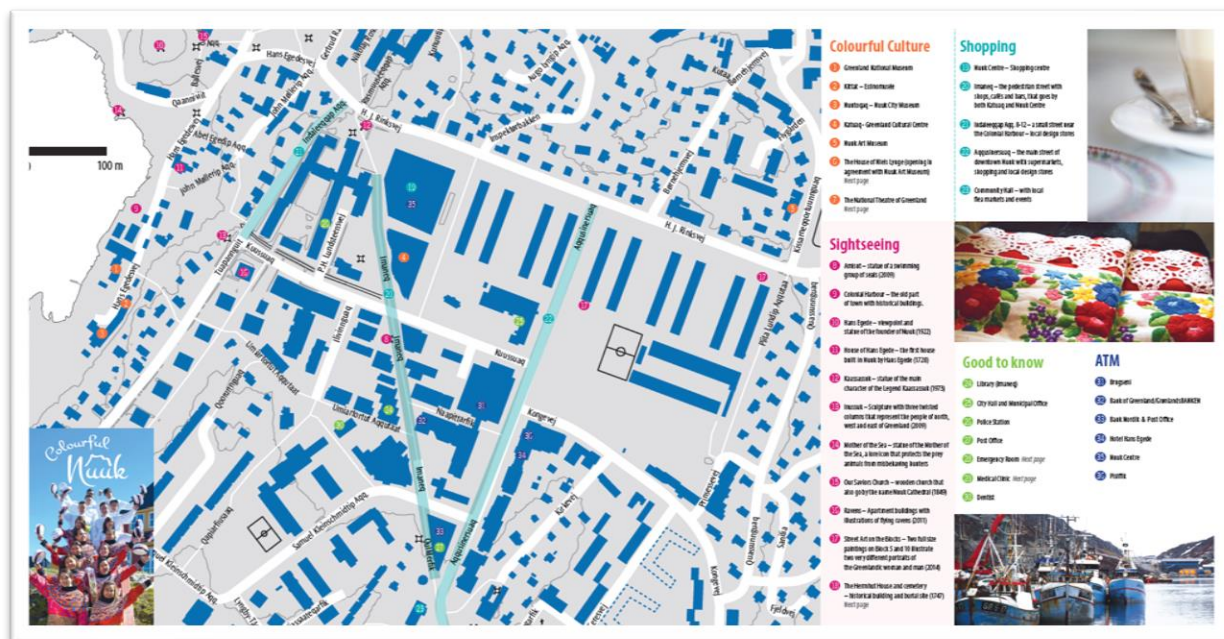


## 1.2 Destination scope

The destination scope covers Nuuk City with its attractions and infrastructure. See the maps and lists below.







### List of attractions – Historical buildings & sites

- ✓ Ajagaq – Economuseum
- ✓ Amisut Statue
- ✓ Colonial Harbor
- ✓ Hans Egede Statue
- ✓ House of Hans Egede
- ✓ Inussuk Sculpture
- ✓ Kaassassuk Statue
- ✓ Katuaq – Cultural Centre of Greenland
- ✓ Kittat – Economuseum
- ✓ Mother of the Sea Statue
- ✓ National Museum of Greenland
- ✓ Nuuk Art Museum
- ✓ Nuuk City Museum
- ✓ Our Savior’s Church
- ✓ Prayer Rock of Hans Egede
- ✓ Ravens – Art on apartment buildings
- ✓ Sermitsiaq – Local trademark
- ✓ Street Art on the Blocks
- ✓ The Herrnhut House and Cemetery
- ✓ The House of Niels Lyngé
- ✓ The National Theatre of Greenland
- ✓ Samuel Kleinschmidt’s Lamp Post

### List of infrastructures

- ✓ Airport – Mittarfeqarfiit and KAIR
- ✓ Energy production and distribution - Nukissiorfiit
- ✓ Industrial Harbour



- ✓ Marina – Igga
- ✓ Storage of dangerous liquids (gas, fuel, also fuel stations...)
- ✓ Waste treatment plants / landfill / incineration etc. – Municipal incinerator
- ✓ Waste water – Nukissiorfiit – Mechanical wastewater treatment under implementation
- ✓ Water - Nukissiorfiit
- ✓ Container Terminal

#### Major industries, factories (private sector)

- ✓ Air Greenland - Airline
- ✓ Polar Seafood – Fishing industry
- ✓ Royal Arctic Line- Shipping company, harbour, storage
- ✓ Godthåb Skibsværft – Shipyard of Nuuk
- ✓ Sikuki – Harbour, storage
- ✓ Royal Greenland – Fishing Industry
- ✓ Esani – Waste management company
- ✓ Usisaat – Goods handling, storage
- ✓ Nuuk Imeq – Bottling facility

#### Other buildings owned/managed by the city such as school, stadiums, theatres, swimming pools

- ✓ After-school centre - Aqqaluk, Inneruulat, Illu, Miniklub, Narsarmiutaq, Nerijsaaq, Qajaasat
- ✓ Business College of Greenland – Niuernermik Ilinniarfik
- ✓ Cinema - Katuaq
- ✓ Dorm – Tvillinge Kollegiet
- ✓ Integrated day care institutions - Amauligaq, Meeqqat, Puaiaq, Soralu, Timmiaaqqat, Ungaaq, Annersuaq, Apisseq, Muku, Nukariit, Sikkersooq, Umiaq
- ✓ Kindergartens - Ernutaq, Najaaraq, Nuka, Sisi
- ✓ Multi sports hall / Stadium - Inussivik
- ✓ Music School – Sermersooq Musik Skole
- ✓ National Library of Greenland
- ✓ Nursery – Ajaaja, Amaat, Paannaat, Ungaavaraq, Uiloq
- ✓ Orphanage – Tupaarnaq
- ✓ Public Schools - Atuarfik Samuel Kleinschmidt, Atuarfik Ukaliusaq, Atuarfik hans Lyngé, Kangillinnguit Atuarfiat, Nuussuup Atuarfia
- ✓ Ski lift - Sisorarfiit
- ✓ Soccerfields - Nuuk Stadion x2, Nuussuaq, Ask, USK, NUIF
- ✓ Sports Hall - Godthåbhallen
- ✓ Swimming pools facility – Malik
- ✓ Town hall – Culturehouse & Venue
- ✓ University of Greenland - Ilisimatusarfik
- ✓ Youth centre – NUIF
- ✓ Youth Housing - Kujallerpaat 24, Norsaq 1

### **1.3 Guiding principles**

Nuuk and the DMO are governed by a set of principles. The DMO actively promotes its alignment and ensures stakeholders are an active part in the delivery to underpin the destination's integrity of its governance.



- 1.3.1 Alignment with overarching, existing national and municipal visions & strategies including but not limited to:
  - ✓ [Capital Strategy](#)
  - ✓ [Municipal SDG Strategy](#)
  - ✓ [Municipal Tourism Policy](#)
  - ✓ [Municipal Business Strategy](#)
- 1.3.2 Alignment with the [UN SDG's](#)
- 1.3.5. Alignment with the [UNWTO Global Code of Ethics for Tourism](#)

## **1.4 Vision**

The DMO adopts the vision from Kommuneqarfik Sermersooq's tourism policy: *“Through purposeful destination development and industry targeted framework conditions, Kommuneqarfik Sermersooq will make tourism a sustainable industry with top-level competencies and a significant economic contribution to the municipality's and the nation's economy.”*

This entails that:

- 1.4.1 The DMO will help to develop the municipality and Greenland's position as a strong tourist destination.
- 1.4.2 The DMO will create the framework conditions for an industry that over time is self-sustaining and where the operators can fulfill their potential throughout the year.
- 1.4.3 Competence, education, business environment and development are on the strategic agenda and has the municipality's focus in all relevant parts of the administration.
- 1.4.4 Diversity and synergy are driving forces in achieving the DMO's sustainability goals
- 1.4.5 The DMO aims to create full-time employment in tourism and in all parts of the experience economy by taking an integrated approach to tourism involving people and skills across the classic sectors.
- 1.4.6 The DMO wants tourism to become a self-sustaining profession, where the interests in nature and culture contribute to the local economy, employment and quality of life.
- 1.4.7 Nuuk welcomes visitors to the urban Nuuk and the authentic, unique and untamed Greenlandic nature.
- 1.4.8 Nuuk becomes a showcase for sustainable destinations in Greenland and beyond.
- 1.4.9 The DMO becomes a catalyst for sustainable development and lifestyles promoting unique stories and green experiences.
- 1.4.10 The DMO becomes a driving force in education of community members and businesses towards zero carbon, zero waste, circular economy and other sustainable initiatives including EarthCheck Benchmarking indicators.
- 1.4.11 The DMO becomes a driving force for innovative, sustainable practices, local products and experiences.
- 1.4.12 The DMO actively contributes to local development, job creation, job security and differentiation.

## **2. DMO Responsibilities**

The DMO is responsible for:

## 2.1 EarthCheck certification

- 2.1.1 Annual compilation & submission of EarthCheck benchmarking data
  - 2.1.2 Annual compilation & submission of EarthCheck self-assessment of the destination standard
  - 2.1.3 Oversee and accompany EarthCheck audit process
  - 2.1.4 Compliance with actions derived from the certification process
  - 2.1.5 Resolution of non-conformities and corrective and preventative action derived from the certification and audit process
  - 2.1.6 Annual destination certification with EarthCheck
  - 2.1.7 Annual review of this DMO policy
  - 2.1.8 Foster continuous learning and improvement with all stakeholders and involved parties
- 2.2 Developing and implementing tourism strategies
  - 2.3 Marketing Nuuk as a destination, both domestically and internationally
  - 2.4 Developing Nuuk as a tourist destination
  - 2.5 Improving framework conditions for the tourism industry
  - 2.6 Managing the tourism impact on natural and cultural heritage such that tourists may fully enjoy the natural and cultural heritage without unnecessary damage

### **3. DMO Commitments**

The DMO commits to:

- 3.1 liaise with main stakeholders and the broader community to foster their involvement and engagement with the process and their alignment with the destination's DMO policy and the main EarthCheck KPA's:
  - 3.1.1 Energy efficiency, conservation and management
  - 3.1.2 Greenhouse gas emissions
  - 3.1.3 Air quality protection, noise control, and light pollution
  - 3.1.4 Management of freshwater resources
  - 3.1.5 Waste water management, drainage and streams
  - 3.1.6 Ecosystem conservation and management
  - 3.1.7 Land use planning and development
  - 3.1.8 Transport
  - 3.1.9 Solid waste management
  - 3.1.10 Management of environmentally harmful substances
  - 3.1.11 Cultural and Social Management
  - 3.1.12 Economic Management
  - 3.1.13 Annual review/approval of the DMO policy
  - 3.1.14 Publication of approved DMO policy
  - 3.1.15 Maintain open communication about the certification process, outcomes and its progress (website, social media etc.) and ensure that all information be accurate
  - 3.1.16 Green team structure & modus operandi – the DMO also organizes and coordinates the destination green team that comprises both private and government representatives to support the DMO activities.  
The green team consists of:

#### **Stakeholders**

1. Asmus Jessen Rubæk, Kommuneqarfik Sermersooq
2. Susanne Bisgaard Rasmussen, Kommuneqarfik Sermersooq

3. Anne Nivika Grødem, Kommuneqarfik Sermersooq
4. Mads Skifte, Visit Greenland

**Accomodation**

5. Jesper Øraker, Greenland Escape

**Tour operators**

6. Anders Lykke Laursen, Nuuk Water Taxi

**Energy, environment, waste and statistics**

7. Simon Westmann, Grønlands Statistik
8. Klaus Lage Labansen, Nukissiorfiit
9. Frank Rasmussen, ESANI

3.2 Improve performance across ESCE outcomes including the above KPAs and the targets specified in the risk assessment and action plan available at [www.colourfulnuuk.com](http://www.colourfulnuuk.com)

3.3 Encourage the individual and corporate adoption of sustainable practices and certifications

3.4 Encourage leadership on sustainability to the tourism industry

3.5 Provide accurate information at all times including advertising material

3.6 Conserve, value, restore and enhance natural and cultural heritage including but not limited to built heritage sites, artefacts, cultural expressions whilst involving a broader community in identifying, documenting and managing this natural and cultural heritage

---

*Sumiiffik / sted / place: Nuuk*

*Ulloq / dato / date: December 17<sup>th</sup> 2021*



Emil Skjervedal, Pisortaq / Erhvervschef / Business Manager